

Edito

MARTIN PAYSAGE VOUS PRÉSENTE SON NOUVEAU LOGO

Depuis 2004 Martin Paysage a intégré la structure de Rampini Construction. Son intégration est une réelle complémentarité et renforce la transversalité entre secteurs d'activité avec une offre de services toujours plus large. Cette simplification administrative, comptable, juridique a permis d'optimiser nos processus et de gagner en efficacité, cela afin d'être toujours plus à l'écoute de nos clients.

La motivation et l'engagement de la direction restent l'amélioration continue avec une orientation satisfaction clients. Nous voulons aujourd'hui nous assurer que les clients obtiennent des prestations de qualité et un encadrement à forte valeur ajoutée.

Martin Paysage possède un ADN familial similaire aux origines de Rampini Construction et sa nouvelle identité visuelle vient témoigner de la cohésion indiscutable entre les deux entités.

Ce nouveau logo reflète notre nouvelle stratégie d'affirmer notre palette de compétences. Vous pouvez le constater sur notre site rampini.ch, au travers des fiches réalisations mises à disposition, nous sommes en effet fiers de pouvoir vous proposer notre savoir-faire et notre expérience pour diverses réalisations emblématiques comme la Plage des Eaux-Vives à Genève.

Une liste non-exhaustive de notre offre est :

- les aménagements extérieurs de villas privées,
- la mise en place de jardins pour des bâtiments administratifs, industriels ou des immeubles de logements,
- des renaturations urbaines,
- la réalisation de noues paysagères, d'éco-jardins ou l'aménagement de ports,
- la réalisation de jardins d'exception.

Pour accompagner ce nouveau logo, nous vous informons que notre site internet Martin Paysage vous sera prochainement dévoilé, avec les mêmes ambitions que citées précédemment.

Nous vous remercions d'être fidèles à notre journal d'entreprise. Ce moyen de communication nous permet chaque fois de vous présenter quelques-unes de nos réalisations, de témoigner notre reconnaissance à nos clients, nos partenaires et nos collaborateurs, c'est un rendez-vous qui compte pour nous.

Pour la 70^{ème} édition, c'est une fois encore beaucoup de plaisir que nous vous souhaitons, belle lecture et à très bientôt.

Raphaël RAMPINI
Directeur général

MARTIN

PAYSAGE

Avec fierté et respect.



Rampini Construction est certifiée
Qualité ISO 9001, Sécurité OHSAS 18001
et Environnement ISO 14001

VILLA TWIN-LAH



Au cœur d'une zone résidentielle de la commune de Thônex, notre entreprise, en collaboration avec le bureau d'architectes collinfontaine architectes Sàrl et le bureau d'ingénieurs Ingeni SA a relevé le défi de réaliser une villa R+2 à l'architecture innovante et contemporaine.

Béton teinté dans la masse

Le challenge de ce beau projet a été de réaliser une villa en béton de couleur rouge teinté dans la masse avec un dégradé de couleur à chaque niveau. Plus la villa s'élève, plus la teinte s'éclaircit. En amont du projet, avec nos partenaires et avec les mandataires, nous avons testé

différentes recettes de béton à l'aide de dosage minutieux de pigments de couleur rouge, beige et brun pour valider les trois définitives.

Murs de façades calepinés et matricés

Un autre défi technique fut l'utilisation de matrices décoratives fabriquées en usine. En effet, au-delà du parement rouge, une autre contrainte devait être également suivie à la lettre : peaux de coffrage avec matrices à positionner selon calepinage précis de l'architecte. Chaque élément de façade, de dalle et de parapets a été réalisé en coffrage traditionnel doublé d'une peau bois bakélinisée et matricée. Chaque étape de mur a fait l'objet d'un plan méthode sur lequel les reprises de bétonnage et les trous d'écarteurs ont été optimisés. L'enjeu pour le respect de l'image architecturale de ce projet nécessitait une maîtrise parfaite des techniques de coffrage traditionnel type 4S, un respect des détails constructifs selon les plans et un savoir-faire sans faille de nos équipes.

Aujourd'hui nous pouvons dire que le défi est relevé, à l'entière satisfaction du maître d'ouvrage et de ses mandataires. Nous remercions chaleureusement le bureau d'architectes collinfontaine architectes Sàrl et le bureau d'ingénieurs Ingeni SA pour la confiance accordée.

Nicolas IMBERT
Conducteur de travaux

COMMISSION LOISIRS ET SORTIES D'ENTREPRISE

Attentive à la transversalité entre ses secteurs, l'entreprise Rampini Construction a créé, en 2016, la Commission Loisirs et Sorties d'Entreprise. Cette commission a pour mission d'organiser des événements sur des thèmes variés.

Certaines sorties sont des traditions, comme le week-end de ski qui se déroule chaque année au mois de mars dans différentes stations suisses. Le vendredi est consacré au ski ou aux raquettes pour ceux qui le désirent et la journée du samedi est réservée à d'autres activités comme des Olympiades hivernales disputées aux Diablerets en 2017, un rallye en ville de Lausanne en 2018, ou encore une croisière sur le lac Léman suivie de la visite du nouveau Musée Olympique en 2019.

Rampini Construction accueillant trois ruches installées dans une prairie mellifère devant le nouveau bâtiment du Centre d'ateliers Emeraude, nous récoltons chaque année le fruit du travail des abeilles avec lesquelles nous cohabitons. Au mois de juillet, une vingtaine de collaborateurs s'inscrivent pour venir cueillir et centrifuger le miel de nos ruches. Chacun est invité à revêtir sa combinaison d'apiculteur pour aller chercher les cadres dans les hausses, puis vient le moment où l'on peut s'en mettre plein les doigts et goûter en avant-première le dur labeur de nos ouvrières.

Le sport est également mis en avant et une équipe de courageux marcheur et coureurs se rassemble plusieurs



fois par année pour participer aux courses locales telles que La Course de l'Escalade et le Semi-marathon de Genève.

Grâce à des collaborateurs toujours plus motivés, nos événements ont de plus en plus de succès et nous sommes ravis de partager ces moments de convivialité, fédérateurs pour notre travail au quotidien.



La Commission LSE

PROJET PIC PONT-ROUGE

Le projet du PIC Passage Inférieur Central de Lancy Pont-Rouge s'inscrit dans le cadre de la reconfiguration des espaces publics urbains des nouveaux quartiers idéalement situés et connectés au Léman Express. C'est donc au cœur de ce nouveau centre d'activités et en complément des deux autres passages inférieurs réalisés dans le cadre du CEVA, PI Nord et PI Sud que le passage inférieur central sous quatre voies CFF Chemins de Fer Fédéraux, uniquement dévolu aux piétons, permettra de séparer les flux vélos et voyageurs. Il est également nécessaire afin de garantir la sécurité des voyageurs rejoignant l'arrêt de tram depuis le quartier de l'Adret.

Le projet retenu prévoit la mise en place du passage inférieur durant une interdiction totale à la circulation des quatre voies ferroviaires. Plusieurs phases travaux ont été réalisées dont une sous forme d'opération coup de poing de 54 heures, pendant un week-end, afin de minimiser l'impact des travaux sur l'exploitation de la ligne ferroviaire. Pour ce chantier d'ouvrage d'art en milieu urbain et réalisé en temps très limité, nous avons exécuté ces travaux en Consortium.

Le chantier du PIC Pont-Rouge s'est articulé en trois phases :

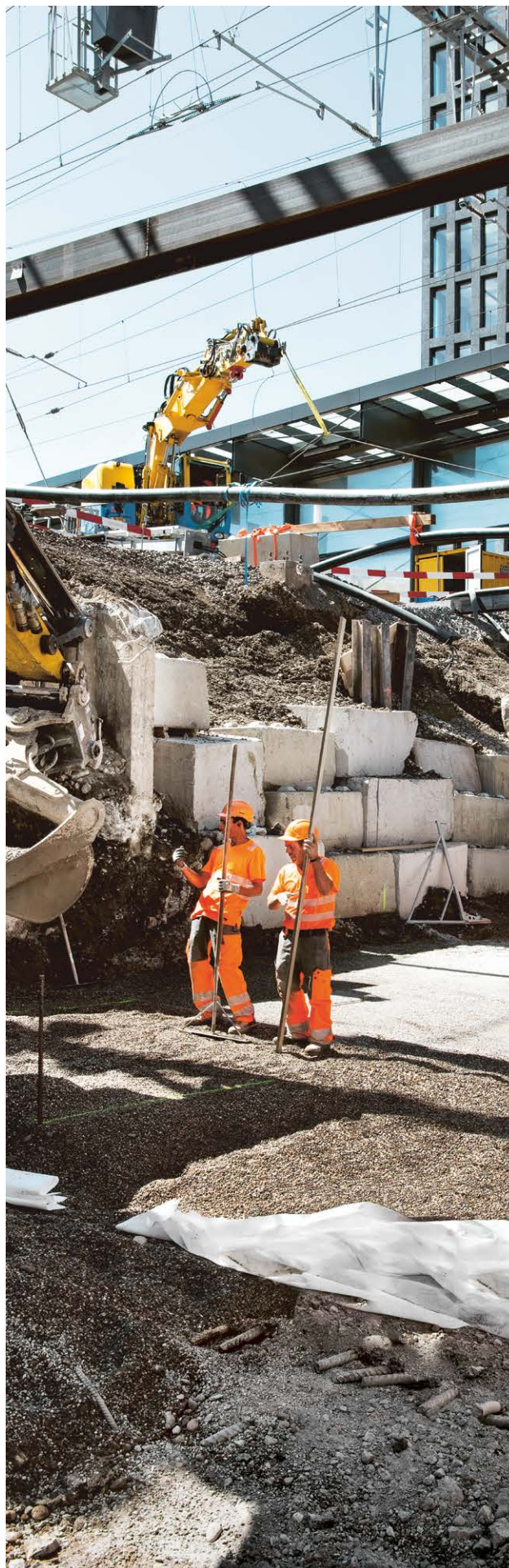
- le terrassement début juillet 2019 d'une des quatre voies de train se situant à l'extrémité côté Genève permettant ainsi de créer la première ouverture du futur passage inférieur,
- l'excavation de deux autres voies de train et l'exécution de la deuxième ouverture située sous la gare de Lancy pendant une semaine au cours de laquelle les équipes de travaux ont travaillé en 2 x 8h,
- une opération coup de poing lors du week-end du vendredi 23 au lundi 26 août 2019 au cours de laquelle a été réalisée l'extraction des 900 m³ du solde du terrassement, la creuse et pose de 24 ml de collecteur DN1200, la pose de 20 pièces préfabriquées d'environ 30 tonnes chacune, le remblaiement par l'apport et mise en place de 800 m³ de boulet et enfin le pré-ballastage pour un rendu des voies CFF le lundi 26 août 2019.

La complexité du projet :

En phase préparatoire, nous avons travaillé avec les maîtres d'ouvrage, DT Département du territoire, OU Office de l'urbanisme et IC Service interfaces CEVA et avec les ingénieurs de Perret-Gentil, Rey et associés SA afin de proposer des variantes d'exécution, le but étant d'optimiser le planning de l'opération coup de poing et ce toujours en prenant en compte les contraintes de circulation CFF. L'exécution minutée de ce projet a exigé des choix efficaces quant aux moyens humains et techniques, adaptés aux différentes phases de travaux du chantier.

Nous souhaitons remercier les maîtres d'ouvrage précités et la confiance qu'ils nous ont témoignée lors de l'attribution de ce marché. Un grand merci également à tous les mandataires et les équipes travaux qui ont su relever ce défi avec brio et professionnalisme.

Jean-Baptiste PITTET
Conducteur de travaux



EPFL ÉCOLE POLYTECHNIQUE FÉDÉRALE DE LAUSANNE



Depuis fin 2018, l'EPFL procède à un renouvellement général de ses infrastructures thermiques. Au cœur de cette modernisation, nous mettons en place la nouvelle conduite sous-lacustre d'une longueur d'environ 1 km et d'une profondeur d'aspiration à 75 mètres sous la surface du lac.

Son diamètre est de 1'200 mm. Cela permettra ainsi de réduire les problèmes liés aux phénomènes d'inversion de température du lac et de pomper une eau constante à 7°C toute l'année.

Notre expérience lacustre alliée à celle de l'entreprise TSM PERROTTET SA nous a permis de répondre et remporter cet appel d'offre en garantissant le respect des contraintes liées à ce projet.

Le mode opératoire est segmenté en trois phases :

- battage d'un double rideau de palplanches assurant l'étaiyage de la fouille,
- creuse entre celles-ci,
- pose de la conduite et remise en état du fond lacustre.

L'avantage de la technique de travail développée par les deux entreprises va permettre une utilisation maximale de ce plan d'eau très fréquenté par les usagers du lac tout en respectant la faune et la flore. Nous remercions l'entreprise totale Bouygues Energies et Services Suisse SA de nous avoir confié cette réalisation d'envergure ainsi que les bureaux CSD ingénieurs SA et Meroni Synergie Concept Sàrl pour la collaboration étroite sur le chantier.

Jean-Claude BARRERE

Directeur de secteur



PLACE PRÉ-D'ORSAT

Cette place publique, réalisée entre l'automne 2018 et le printemps 2019, devient un lieu de rencontre polyvalent au centre du village de Collonge-Bellerive. Située au cœur du nouveau quartier, la place offre une poche de verdure et de détente aux différentes générations. L'objectif vise un équilibre entre les surfaces minérales et végétales, afin de créer un espace autant pratique que convivial.

La place est constituée de trois typologies de revêtements :

- 300 m² de dalles de granit de la région posées en paquet,
- 900 m² de dallage en béton désactivé coulé in situ,
- 600 m² d'enrobé bitumineux pour les livraisons et les accès pompiers.

Le sol de la place centrale devient un miroir d'eau, lorsqu'il est alimenté par un ruissellement sur la pierre. Un érable marque le lieu de sa présence, tandis qu'une quinzaine d'arbres, d'arbustes de grandes dimensions et des tapis de plantes vivaces apportent une temporalité à la place, grâce aux variations de leurs floraisons et couleurs d'automne.

Des bancs courbes, des chaises et des luminaires finalisent l'ambiance générale de la place.



A vocation piétonne, l'accès à cet espace est contrôlé par trois bornes rétractables installées à l'entrée.

A proximité de l'épicerie prennent place quatre containers enterrés pour la gestion et le tri des déchets du quartier.

Nos remerciements s'adressent aux bureaux Cittolin Polli et Associés SA et La Touche Verte, Junod pour le suivi des travaux. Nous remercions le maître d'ouvrage, la Commune de Collonge-Bellerive de nous avoir fait confiance pour la réalisation de leur place de village.

Sébastien TISSOT

Conducteur de travaux

ARRIVÉES DU PERSONNEL



Renaud HAZEVIS BINI, Conducteur de travaux, BAT REN, 01.07.19. **Michaël FOIN**, Maçon, GC, 01.07.19. **Abryel MONNOT**, Apprenti employé de commerce, ADMG, 29.07.19. **David DE SOUSA**, Machiniste, GC, 01.08.19. **Ulrick PONTHEU**, Machiniste, GC, 01.09.19. **Mélanie VAZQUEZ**, Réceptionniste téléphoniste, ADMG, 01.08.19.



Kevin DA SILVA MARTINS, Apprenti maçon, GC, 26.08.19. **Gustavo PINTO DA SILVA**, Apprenti maçon, GC, 26.08.19. **Louis DESAMAIS**, Apprenti paysagiste, Martin, 26.08.19. **Dylan CHAPOTAT**, Apprenti paysagiste, Martin, 26.08.19. **Sylvain DAMBRINE**, Conducteur de travaux, GC, 01.09.19. **Fabien BROTO**, Foreur scieur, FS, 01.09.19.



Luis Miguel ENES FERREIRA, Maçon, BAT REN, 01.09.19. **Francisco FERREIRA SEIXAS**, Grutier, BAT REN, 01.09.19. **Faruk VURAL**, Maçon, LR, 01.09.19. **Alexandre GABARRE**, Aide conducteur de travaux, LR, 23.09.19. **Sophie DURAND**, Assistante de direction et assistante Ressources humaines, ADMG, 01.10.19. **Noemi ANTELO RODRIGUEZ**, Aide comptable, ADMG, 01.11.19.



Thierry ECUVILLON et **Julien JEZEQUEL**, Jardiniers, Martin, 01.11.2019. **Mathilde PONCIER**, Assistante de secteur, BAT REN, 04.11.2019.

RÉUSSITE AUX EXAMENS

Nous avons le plaisir de vous annoncer les réussites suivantes :

Nicolas CAREME, BAT REN, CFC de maçon, 31.07.19. **William PETRIAX**, GC, CFC de constructeur de route, 31.07.19. **Agostino ISABELLA VALENZI**, BAT REN, CFC de maçon art 32, 31.07.19. **Florian PLOUVIER**, Martin, CFC d'horticulteur option paysagisme, 31.07.19.

NOMINATIONS

Nous avons le plaisir de vous annoncer les nominations suivantes :

José-Luis FERNANDEZ, Mandataire commercial, ADMG, dès le 01.09.19. **Eric DUPRAZ**, Mandataire commercial, AMD, dès le 01.09.19.

RETRAITE

Nous souhaitons une retraite bien méritée à **Albano ESTEVES**, Machiniste, GC.

NAISSANCES

Nous souhaitons la bienvenue à : **Timoté**, né le 10.06.19, fils de Elodie ALLARD. **Matheo**, né le 01.07.19, fils de Diana DE ALMEIDA. **Paula** née le 12.10.19, fille de Ivano ISABELLA VALENZI et Meylin, De Los Angeles ALVAREZ GUTIERREZ.

Comité QSE

TRANSITION OHSAS 18001: 2007, ISO 45001: 2018

L'esprit Maison de Rampini Construction est d'accorder une attention particulière à l'humain. Depuis 1946 et pendant toute sa carrière, Secondo RAMPINI nous disait: Les machines et les outils se remplacent, mais pas les Hommes. Pour assurer la sécurité et le bien-être des collaborateurs, notre système de management intégré répondant aux normes ISO 9001, OHSAS 18001 et ISO 14001 est en amélioration continue. Nous devons d'ailleurs relever un nouveau challenge en 2020 en effectuant la transition à l'ISO 45001:2018 qui remplace l'OHSAS 18001:2007.



Sur la même structure que les normes ISO 9001:2015 et ISO 14001:2015 pour lesquelles nous sommes déjà certifiés, la nouvelle ISO 45001:2018 impliquent davantage la direction et les collaborateurs dans le management de la Santé Sécurité au Travail. Les besoins et attentes des parties intéressées doivent être identifiés et compris.

Les risques et les opportunités doivent être déterminés afin d'anticiper les mesures permettant d'améliorer la santé et la sécurité. Pour répondre à ces nouvelles exigences normatives, notre Comité sécurité a notamment retravaillé notre matrice des risques et étudie la mise en place d'un outil pour améliorer le suivi et la gestion des compétences de nos collaborateurs.

De plus, les séances de démarrage de chantier ainsi que la réalisation de quarts d'heure Qualité, Sécurité et Environnement ont démontré leur efficacité pour la sensibilisation de nos employés.

Grâce à l'engagement quotidien de chacun dans l'amélioration de notre SMI Système de Management Intégré, la sécurité et le bien être au travail sont certifiés chez Rampini Construction.

Le Comité QSE

BÂTIMENT

Edifea SA

- Construction de sept villas contiguës, piscines et garages souterrains au chemin du Nant-d'Argent à Coligny.
Bureau d'architectes: Atelier K Architectes Associés SA
Bureau d'ingénieurs: P ingénierie SA

AG Construction SA

- Construction de quinze logements en mitoyenneté avec parking souterrain au chemin Edouard-Tavan à Genève.
Bureau d'architectes: AGG architecture SA
Bureau d'ingénieurs: AB Ingénieurs SA

RÉNOVATION

Mairie de Satigny

- Transformation et agrandissement du complexe Ecole et Mairie à Satigny.
Bureau d'architectes: Timothée Giorgis Architectes Sàrl
Bureau d'ingénieurs: AB Ingénieurs SA

Centre ORIF à Vernier

- Rénovation des façades et transformations intérieures dans le bâtiment de formation professionnelle au centre ORIF de Vernier.
Direction de travaux: PAHK
Bureau d'architectes: AEDIFICO Sàrl
Bureau d'ingénieurs: Ingeni SA

GÉNIE CIVIL

Ville de Genève et Services Industriels de Genève

- Aménagement de la Place du Petit-Saconnex, travaux de collecteurs, travaux SIG électricité et pavage de la place.
Bureau d'architectes: P. Heyrault Sàrl
Bureau d'ingénieurs: Mauler SA

Ville de Genève

- Aménagement de douze Ecopoints enterrés sur les rives gauche et droite. Chacune des déchetteries est composée de cinq à dix bacs en béton.
Bureaux d'ingénieurs: Ice SA et iDTech Sàrl

Ville de Lancy

- Réfection de plusieurs murs de soutènement dans le Parc BERNASCONI.
Création d'alimentations diverses: électricité, eau potable et eaux usées dans le Parc BERNASCONI.
Bureau d'ingénieurs: Batec Direction de Travaux SA

TPG Transports Publics Genevois

CMS Centre de Maintenance et Services En Chardon

- Exécution d'un réseau de batterie électrique pour le tirage de câbles en toiture du bâtiment du Centre de Maintenance Secondaire.

CFF SA Chemin de Fers Fédéraux

- Dans le cadre du Programme Léman 2030, lot 7, extension de capacité du Nœud de Genève, réalisation de la traversée à câble. L'ouvrage est composé d'un tunnel de tubes en PRV Polyester Renforcé de fibres de Verre, réalisé à faible profondeur sous les voies à l'aide d'un micro-tunnelier associé à un pousse-tube. L'ouvrage accueille 48 gaines à câbles PE Polyéthylène.
Travaux réalisés en consortium

Losinger Marazzi SA, Site de Firmenich SA

- Travaux de terrassement dans le cadre de la construction d'une halle de stockage de 1'000 m².
Bureau d'ingénieurs: Peretten & Milleret SA

CERN Centre Européen de Recherches Nucléaires

- Réalisation de travaux d'entretien et de divers chantiers sur tout le site du CERN en zone suisse.

LAC ET RIVIÈRES

Services Industriels de Genève

- Raccordement du bâtiment du Pont de la Machine au réseau GeniLac par la pose d'une conduite sous-fluviale d'alimentation thermique diamètre 1'500 mm.
Direction de travaux: SGI Ingenierie SA

Département du Territoire, Office cantonal de l'eau, Service de l'écologie de l'eau

- Station limnimétrique de Céligny, aménagement naturel grâce à la création d'un seuil en rondin de bois pour stabiliser le niveau d'eau et ainsi améliorer les mesures sur le canal du Brassu.

Département du Territoire, Office cantonal de l'eau, Service du lac, de la renaturation des cours d'eau et de la pêche

- Fourniture et pose d'une échelle de bain.

Mission permanente des Pays-Bas

- Dragage du port de la propriété de l'ambassadeur à Coppet.

Commune de Collonge-Bellerive

- Expertise de l'état des amarrages aux ports des Pêcheurs, des Ecureuils et des Gouilles. Remise en état des amarrages.

Commune de Bellevue

- Port Saladin, mise en place d'enrochement.

Etat de Genève, Ville de Genève, Commune de Carouge

- Enlèvement d'un embâcle sous le pont du Val d'Arve.

Propriétaires privés

- Dragage d'un port à Dully,
- Fourniture et pose d'une échelle de bain à Coligny,
- Renfort d'un mur à Dully,
- Repositionnement d'un corps-mort qui a bougé suite à un violent orage à Coligny,
- Mise en place d'enrochement à Gland,
- Dragage d'un port à Gland,
- Remplacement du platelage bois d'un débarcadère à Céligny.

FORAGE SCIAGE

Rampini & Cie SA : réalisation en interne pour nos secteurs

Bâtiment, Rénovation et Génie civil

- Centre logistique militaire et civil : travaux de forage sciage.
- Quartet 3 : travaux de forage d'un escalier.
- Gare CFF de Russin : travaux de sciage préfabriqué et de forage.
- AMAG Lancy : sciage et évacuation d'un mur sur mezzanine, agrandissement d'ouverture par sciage, création d'ouverture sur dalle.

Services Industriels de Genève

- Travaux de carbonatation, Route des Péniches 2 à Genève.

PPE Bâtiment Tri-bagages

- Aéroport de Genève : travaux de soutènement par étaieement et de sécurisation des parkings P01 et P02.

Jouan - de Rham SA

- Travaux de maçonnerie en sous-sol et de forage, rue d'Italie 11 à Genève.

Médiarchitect SA

- CMP Rouelbeau : travaux de sécurisation et d'adaptation pour les personnes à mobilité réduite.

Propriétaires privés

- Travaux d'agrandissement d'ouverture par sciage.

MARTIN PAYSAGE

AMAG

- Aménagements paysagers du parking et végétalisation intensive de la toiture. Fourniture et plantation de végétaux, mise en place d'un système d'arrosage.
Bureaux d'architectes : Groupe H Architecture et Ingénierie SA

Caisse de pension Migros

- Aménagements extérieurs de trois immeubles au chemin de la Milice à Plan-les-Ouates.

Démolition d'enrobé, d'une aire de jeux et de sol souple, modelage de terrain, remise en état des gazons, fourniture et plantations d'arbustes et plantes vivaces, pose de mobilier urbain, éclairage, fourniture et mise en place d'une aire de jeux, entretien sur trois ans.
Bureau d'architectes : Paysage n'co Sàrl

DALE Département de l'aménagement, du logement et de l'énergie,

Service Interfaces CEVA

- Aménagement urbain du quartier de la gare Halte CEVA Chêne-Bourg. Fourniture et plantation de 300 arbres, arrosage et entretien sur deux ans.
Consortium HCB Piaso Rampini
Bureaux d'architectes: EMA Architectes Associés SA et ILEX Paysagistes Urbanistes

Ville de Genève, DCA Département des Constructions et de l'Aménagement

- Aménagements extérieurs du Parc GEISENDORF.
Démolitions diverses, construction d'espaces de rangement et zone de lavage, fourniture et mise en place des clôtures et portails, pavage, enrobé, fourniture et plantation de végétaux et entretien.
Bureau d'architectes: David REFFO Architecte Sàrl

Propriétaires privés

- Réalisation des aménagements extérieurs d'une villa privée.
Abattage, démolition, murets de soutènement en acier, fourniture et pose de pavés granit et gravier stabilisé.
Bureau d'architectes: Gilbert HENCHOZ Architectes Paysagistes Associés SA

Propriétaires privés

- Conception et réalisation des aménagements extérieurs d'une villa privée.
Cour en béton désactivé, passe-pieds, enrochements, mise en place d'un arrosage automatique, fourniture et plantation d'arbres, d'arbustes, de plantes vivaces et de plantes grimpances, engazonnement.
Bureau d'architectes: Atelier d'architecture Grégoire Bellwald